

# 2026年1月 自動車リサイクルシステムが 新しくなります！

新しい自動車リサイクルシステムをスムーズにお使いいただくため、  
移動報告実務を行っている皆様に新システムを操作する前に  
ご注意いただきたい点をまとめてお知らせします。

## 1. 自動車リサイクルシステムのURLが変わります！

自動車リサイクルシステムTOPページやログインページ等をブックマークに保存している場合はご注意ください！

## 2. 新たにユーザーIDを取得し、パスワードを再設定する必要があります！

パソコンにPWを保存している場合はご注意ください！！

## 3. 全面的に操作画面が刷新されます！

## 4. 「自動車リサイクルシステムの大規模改造特設ページ」から

システム操作のマニュアルや説明動画をご確認ください。

# 1. 自動車リサイクルシステムのURLが変わります！

『自動車リサイクルシステム』の新しいURLにアクセスしてください。

URLが変更となるため、ブックマーク登録をしている場合は、改めてブックマークの登録をしていただく必要があります。

新 自動車リサイクルシステム TOPページ

**URLが変わります！** (https : から始まります)

**<https://www.jars.gr.jp/>**

自動車リサイクルシステム

文字サイズ 中 大

お問合せ

TOP 事業者の方 自動車ユーザーの方 義務者の方 重要情報/トピックス このサイトについて よくあるご質問

未来のために、環境のために。  
みんなで築こうリサイクル社会。

自動車リサイクルシステムは、自動車リサイクル法に  
関係する方にご利用いただく情報システムを包括するサイトです。  
詳しくはこちらへ

自動車リサイクルシステム  
大規模改造  
2026年1月からシステムが変わりました  
※ 情報は随時更新します  
詳しく見る

リサイクル料金検索はこちら

事業者の方 自動車ユーザーの方 義務者の方

事業者の方  
自動車リサイクルシステム (7:00~21:00)  
**ログイン**  
※IDを忘れた方はこちら

- 各権規約・約款 (必ずお読みください)
- 各種マニュアル・ツール類はこちら
- 新規で事業者登録される方はこちら

新しく担当される方へ  
-システム操作説明 (動画)  
-よくあるご質問

自動車リサイクルシステム計画停止日一覧  
-全面障害・災害時 代替業務の手引き

**ログインボタンは1つに！**  
**ログイン画面もURLが変わります。**

## 2. 新たにユーザーIDを取得し、パスワードを再設定する必要があります！！

### 12月 新システム移行に向けて準備いただくこと

#### ① 『事業所コード』『パスワード』を控えてください。

- ・ 1月になったら、新しい画面に『事業所コード』と『パスワード』を入力していただく必要があります。
- ・ パソコンに記憶している場合は、新システムの移行に伴い解除されますので、必ず控えておいてください。
- ・ 『事業所コード』と『パスワード』がご不明な場合は、「システム登録完了通知書」を再発行してご確認ください。

＊「システム登録完了通知書」の再発行は年内で終了します。

#### ② 『メールアドレス』をご用意ください。

- ・ 1月からは、メールを利用した通知に変わります。  
IDやパスワードを忘れた場合の問合せにもメールアドレスが必要となります。
- ・ 現時点で自動車リサイクルの事業所の担当者情報に登録いただくと万が一、新システムのログイン時にパスワード等を忘れてしまっても、問い合わせがスムーズに行えます。

#### ③ システム操作のマニュアルや動画をご確認ください。

1月から、どんな画面で操作するのか？ 入力は簡単になるのか？  
代表的な操作が動画でご確認いただけます。

自動車リサイクルシステムの  
[特設ページ](#)に掲出しています。



### 1月 新システム移行後、初めに実施いただくこと

#### ① 12月まで使用していた『事業所コード』『パスワード』と『メールアドレス』をお手元にご用意ください。



#### ② 『自動車リサイクルシステム』の新しいURLにアクセスしてください。

<https://www.jars.gr.jp/>



#### ③ 『ログイン』ボタンをクリックしてください。

TOPページの事業者の方メニューに『ログイン』ボタンが表示されます。



#### ④ 『ログイン』画面の下部に表示される以下のメッセージをクリックし、ユーザーIDを取得してください。



#### ⑤ ユーザーIDを取得した後、パスワードを設定してください。

#### ⑥ ユーザーIDと設定したパスワードでシステムにログインしてください。

＊ 新システム移行後のログイン方法とシステム操作に関する資料を  
12月15日以降にホームページに掲出いたします。

— 当該ドメインに誤りがありましたので訂正いたします —

＊ JARSからのメール通知の受信ができるように設定をお願いします。

『jarsdomain.com』のドメインで受信

## 2. 新たにユーザーIDを取得し、パスワードを再設定する必要があります！！

新システムを初めて使用するときに、ログイン画面からユーザーIDを取得する必要があります。

初回のログインと2回目のログインの入りを下図に示しています。

また、こちらの画面もURLが変更となるため、ブックマーク登録をしている場合はご注意ください。

ログイン画面（ユーザーID取得画面）

自動車リサイクルシステム

2回目以降は  
こちらからログイン

ユーザーID

パスワード

ログイン

ユーザーID/パスワードを忘れた方はこちら

【2025年12月までに自動車リサイクルシステムに登録されていた方】  
2026年1月以降に、新システムに初めてログインするときは、こちらからユーザーIDの確認とメールアドレスの登録をお願いします。

### 初めてログインする時はこちらから！

『事業所コード』『パスワード』『メールアドレス』を使用します。  
操作方法は動画をご覧ください（12月掲出）

ユーザーIDとメールアドレスの登録のポイント

- ◇ 複数工程を持っている場合は、すべての事業所コードでログインすることもできますが、どれか一つの事業所コードでログインできればお持ちの工程全ての業務を開始することができます。  
引取工程の事業所コードをお持ちの場合は、まずは引取工程の事業所コードでログインすることをお勧めします。
- ◇ 引取工程をお持ちの場合は、新しいユーザーIDの末尾3桁が『001』となり、事業所内のユーザーIDや、事業所の登録情報の管理を行うことができます。
- ◇ 事業所内に移動報告担当者が複数存在する場合は、ユーザーIDを最大で10件登録することができます。それぞれ担当者別にユーザーID分けることもできますが、1つのユーザーIDのみを複数人で使用することもできます（同時ログイン可能）。  
1人1ユーザーIDが基本的な考え方です。初めは代表ユーザーIDでログインしてシステムをお使いいただき、その後、各事業者様の状況に合わせたユーザーIDに情報を更新してください。
- ◇ メールアドレスは、パスワードの問合せや、事業者登録情報変更後の完了メール等を受領するために必要です。  
各ユーザーIDにはそれぞれ別のメールアドレスを登録することもできますし、複数のユーザーIDに同じ1つのメールアドレスを登録することもできます。

### 3. 全面的に操作画面が刷新されます！

新システムでは、ログイン後に自社保有の工程(業務)を選択したり、最初に開く画面でまとめて通知を閲覧することができるようになります。  
また、各工程(業務)メニューの選択方法や画面の遷移も変更となります。詳しくは次ページで紹介するシステム操作のマニュアルや動画をご確認ください。

12月 現在お使いのシステムは年末まで

1月 新システムの画面が表示されます！

#### ①事業所コードで（工程を特定して）ログイン

1. ログイン情報

※印の項目は、必ず入力してください。  
※事業所コード・パスワードを一定回数間違えるとロックがかかります。

事業所コード※	1234567XX104
パスワード※	.....

#### ②業務メニューを選択

解体工程 > メニュー選択 (AFRS000)

事業所コード: 1234567XX104  
事業所名: 株式会社  
事業所コード: 1234567XX104  
事業所名: 株式会社

1. ログイン情報

※印の項目は、必ず入力してください。  
※事業所コード・パスワードを一定回数間違えるとロックがかかります。

2. 業務メニューを選択

1.1 引取報告 廃止品回収/解体品回収の引取報告  
1.2 引取報告 解体品回収/解体品回収の引取報告  
1.3 引取報告 解体品回収/解体品回収の引取報告  
1.4 引取報告 解体品回収/解体品回収の引取報告  
1.5 引取報告 解体品回収/解体品回収の引取報告  
1.6 引取報告 解体品回収/解体品回収の引取報告  
1.7 引取報告 解体品回収/解体品回収の引取報告  
1.8 引取報告 解体品回収/解体品回収の引取報告  
1.9 引取報告 解体品回収/解体品回収の引取報告  
1.10 引取報告 解体品回収/解体品回収の引取報告  
1.11 引取報告 解体品回収/解体品回収の引取報告  
1.12 引取報告 解体品回収/解体品回収の引取報告  
1.13 引取報告 解体品回収/解体品回収の引取報告  
1.14 引取報告 解体品回収/解体品回収の引取報告  
1.15 引取報告 解体品回収/解体品回収の引取報告  
1.16 引取報告 解体品回収/解体品回収の引取報告  
1.17 引取報告 解体品回収/解体品回収の引取報告  
1.18 引取報告 解体品回収/解体品回収の引取報告  
1.19 引取報告 解体品回収/解体品回収の引取報告  
1.20 引取報告 解体品回収/解体品回収の引取報告  
1.21 引取報告 解体品回収/解体品回収の引取報告  
1.22 引取報告 解体品回収/解体品回収の引取報告  
1.23 引取報告 解体品回収/解体品回収の引取報告  
1.24 引取報告 解体品回収/解体品回収の引取報告  
1.25 引取報告 解体品回収/解体品回収の引取報告  
1.26 引取報告 解体品回収/解体品回収の引取報告  
1.27 引取報告 解体品回収/解体品回収の引取報告  
1.28 引取報告 解体品回収/解体品回収の引取報告  
1.29 引取報告 解体品回収/解体品回収の引取報告  
1.30 引取報告 解体品回収/解体品回収の引取報告  
1.31 引取報告 解体品回収/解体品回収の引取報告  
1.32 引取報告 解体品回収/解体品回収の引取報告  
1.33 引取報告 解体品回収/解体品回収の引取報告  
1.34 引取報告 解体品回収/解体品回収の引取報告  
1.35 引取報告 解体品回収/解体品回収の引取報告  
1.36 引取報告 解体品回収/解体品回収の引取報告  
1.37 引取報告 解体品回収/解体品回収の引取報告  
1.38 引取報告 解体品回収/解体品回収の引取報告  
1.39 引取報告 解体品回収/解体品回収の引取報告  
1.40 引取報告 解体品回収/解体品回収の引取報告  
1.41 引取報告 解体品回収/解体品回収の引取報告  
1.42 引取報告 解体品回収/解体品回収の引取報告  
1.43 引取報告 解体品回収/解体品回収の引取報告  
1.44 引取報告 解体品回収/解体品回収の引取報告  
1.45 引取報告 解体品回収/解体品回収の引取報告  
1.46 引取報告 解体品回収/解体品回収の引取報告  
1.47 引取報告 解体品回収/解体品回収の引取報告  
1.48 引取報告 解体品回収/解体品回収の引取報告  
1.49 引取報告 解体品回収/解体品回収の引取報告  
1.50 引取報告 解体品回収/解体品回収の引取報告  
1.51 引取報告 解体品回収/解体品回収の引取報告  
1.52 引取報告 解体品回収/解体品回収の引取報告  
1.53 引取報告 解体品回収/解体品回収の引取報告  
1.54 引取報告 解体品回収/解体品回収の引取報告  
1.55 引取報告 解体品回収/解体品回収の引取報告  
1.56 引取報告 解体品回収/解体品回収の引取報告  
1.57 引取報告 解体品回収/解体品回収の引取報告  
1.58 引取報告 解体品回収/解体品回収の引取報告  
1.59 引取報告 解体品回収/解体品回収の引取報告  
1.60 引取報告 解体品回収/解体品回収の引取報告  
1.61 引取報告 解体品回収/解体品回収の引取報告  
1.62 引取報告 解体品回収/解体品回収の引取報告  
1.63 引取報告 解体品回収/解体品回収の引取報告  
1.64 引取報告 解体品回収/解体品回収の引取報告  
1.65 引取報告 解体品回収/解体品回収の引取報告  
1.66 引取報告 解体品回収/解体品回収の引取報告  
1.67 引取報告 解体品回収/解体品回収の引取報告  
1.68 引取報告 解体品回収/解体品回収の引取報告  
1.69 引取報告 解体品回収/解体品回収の引取報告  
1.70 引取報告 解体品回収/解体品回収の引取報告  
1.71 引取報告 解体品回収/解体品回収の引取報告  
1.72 引取報告 解体品回収/解体品回収の引取報告  
1.73 引取報告 解体品回収/解体品回収の引取報告  
1.74 引取報告 解体品回収/解体品回収の引取報告  
1.75 引取報告 解体品回収/解体品回収の引取報告  
1.76 引取報告 解体品回収/解体品回収の引取報告  
1.77 引取報告 解体品回収/解体品回収の引取報告  
1.78 引取報告 解体品回収/解体品回収の引取報告  
1.79 引取報告 解体品回収/解体品回収の引取報告  
1.80 引取報告 解体品回収/解体品回収の引取報告  
1.81 引取報告 解体品回収/解体品回収の引取報告  
1.82 引取報告 解体品回収/解体品回収の引取報告  
1.83 引取報告 解体品回収/解体品回収の引取報告  
1.84 引取報告 解体品回収/解体品回収の引取報告  
1.85 引取報告 解体品回収/解体品回収の引取報告  
1.86 引取報告 解体品回収/解体品回収の引取報告  
1.87 引取報告 解体品回収/解体品回収の引取報告  
1.88 引取報告 解体品回収/解体品回収の引取報告  
1.89 引取報告 解体品回収/解体品回収の引取報告  
1.90 引取報告 解体品回収/解体品回収の引取報告  
1.91 引取報告 解体品回収/解体品回収の引取報告  
1.92 引取報告 解体品回収/解体品回収の引取報告  
1.93 引取報告 解体品回収/解体品回収の引取報告  
1.94 引取報告 解体品回収/解体品回収の引取報告  
1.95 引取報告 解体品回収/解体品回収の引取報告  
1.96 引取報告 解体品回収/解体品回収の引取報告  
1.97 引取報告 解体品回収/解体品回収の引取報告  
1.98 引取報告 解体品回収/解体品回収の引取報告  
1.99 引取報告 解体品回収/解体品回収の引取報告  
2.00 引取報告 解体品回収/解体品回収の引取報告

事業所コードでログインし、その業種のメニューだけを選択できる

操作内容ごとにメニュー画面と往復が必要

#### ①ユーザーIDでログイン

自動車リサイクルシステム

ユーザーID  
パスワード

ログイン

ユーザーID/パスワードを忘れた方はこちら

ユーザーIDでログインすると、事業所で登録済の工程(業種)すべてにアクセスできる

#### ②工程(業種)を選択

自動車リサイクルシステム

2025/09/25 13:41:09 999社 タムラ産業

ポータル > ユーザー管理

引取工程 フロン類回収 解体工程

2件の通知があります

発生日 通知タイトル 対象 大抵

2025/10/26 フロン類回収業者への引取報告が未実施です。 対象車台確認画面 引取工程 引取報告未実施

2025/10/26 引取先(メーカー指定引取場所)のフロン類引取報告が未実施です。 対象車台確認画面 フロン類回収工程 引取報告未実施

お知らせ

表示カテゴリ絞り込み: 共通 引取 フロン

すべてのお知らせを見る

工程(業種)を自由に選択できる

工程の業務メニューから別の工程を選択できる

#### ③業務メニューを選択

自動車リサイクルシステム

2025/09/16 10:10:13 999サイクル工場

ポータル > 解体工程 > 引取報告

引取工程 フロン類回収 解体工程 破砕工程

引取報告 エアバッグ類処理方法 引取報告(エアバッグ類) 引取報告(車台) 確認通知 車台・荷役履歴 報告取消 資源回収

引取対象車台の一覧

該当車台 5件 表示件数 50件

センターへ報告

エアバッグ類処理方法 引取報告(エアバッグ類) 引取報告(車台) 確認通知 車台・荷役履歴 報告取消 資源回収

引取報告日 引取先事業者/事業所名 車台番号 型式 車名 車種 車台状態 車台状態

2024/07/03 999サイクル工場 MRS2S-142435 4AA-MR 確認

2024/07/26 999サイクル工場 ZC88C-101092 DBA-ZC 確認

業務メニューから業務メニューを自由に選択できる



## 4. マニュアルや説明動画をご確認ください

新システムの操作方法については、マニュアルと説明動画をご用意しています。

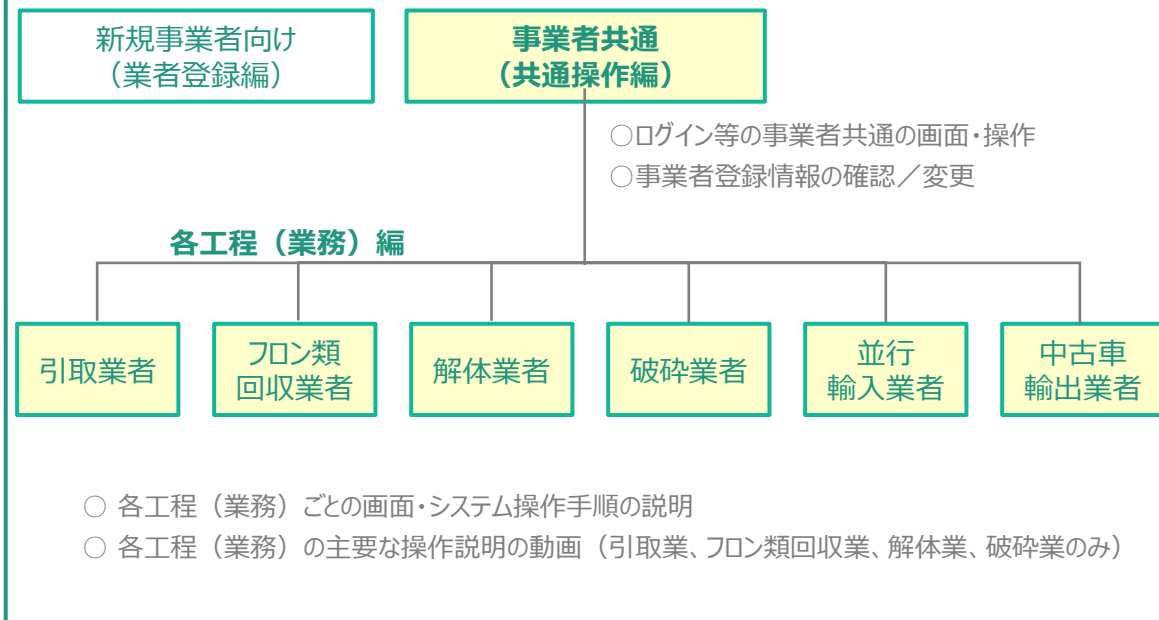
1月からの操作方法について、**12月中に必ずご確認ください。**

操作マニュアル／操作動画

\*「共通操作編」と該当する工程（業務）「各工程編」の両方をご覧ください。

例）解体業の場合、「事業者共通編」と「解体工程編」を確認することで全体の操作を学べます。

新システムでは、ユーザーIDでログインすることで、複数工程の業務を行うことができるため、次のようにマニュアル／動画をご用意しています。



操作マニュアル／操作動画 ページの表示方法

**JARS TOPページや事業者ページ右側のバナーからご覧になれます。**



来年1月からの新システム操作説明を  
早めにご確認ください！

をクリック

